



INSTITUTO DE ENSINO SUPERIOR DE LONDRINA

Relatório Parcial de Autoavaliação Institucional da CPA Comissão Própria de Avaliação 2017

Este relatório constatou os avanços ocorridos no INESUL a partir do Plano de Gestão construído para 2016 com os resultados da avaliação de 2017 incorporados.



INSTITUTO DE ENSINO SUPERIOR DE LONDRINA

Relatório da CPA

Instituto de Ensino Superior de Londrina - INESUL

DADOS DA INSTITUIÇÃO

- 1. NOME: Instituto de Ensino Superior de Londrina - INESUL**
- 2. ASSUNTO: RELATÓRIO CPA 2017**

MISSÃO

Formar agentes de transformação que se coloquem à disposição da comunidade, interagindo, trabalhando com ela, mostrando-lhe dados e caminhos já tateados pelo conhecimento acadêmico, superando experiências acumuladas, assumindo, desta forma, a parcela de responsabilidade que lhe cabe, partindo para uma atuação transformadora e criadora, buscando uma sociedade, em termos políticos, verdadeiramente abertos, e em termos sociais, mais justas.

FINALIDADES

Capacitar indivíduos para que tenham condições de disponibilizar durante seu desempenho profissional os atributos adquiridos na vida social, escolar, pessoal e laboral, preparando-os para lidar com a flexibilidade e rapidez na resolução de problemas.

VOCAÇÃO

É a de proporcionar um espaço de contínua aprendizagem onde discente, docentes e colaboradores da instituição possam aperfeiçoar, permanentemente, a capacidade de solucionar problemas e gerar resultados positivos em diferentes

contextos e situações na perspectiva da construção de uma sociedade justa e democrática e na defesa da qualidade de vida.

1. INTRODUÇÃO

A avaliação institucional interna (autoavaliação) está inserida no contexto do Sistema Nacional de Avaliação da Educação Superior (Sinaes) que, instituído pela Lei nº 10.861 de 14 de abril de 2004, tem entre suas finalidades a melhoria da qualidade da educação superior e a expansão da sua oferta.

De acordo com o disposto no inciso VIII do Art. 3º, da Lei do Sinaes, o “planejamento e avaliação, especialmente os processos, resultados e eficácia da auto-avaliação institucional” devem ser considerados nas ações de avaliação e de desenvolvimento institucional”.

A autoavaliação, em consonância com o Plano de Desenvolvimento Institucional (PDI) da IES, deve ser vista como um processo de autoconhecimento conduzido pela Comissão Própria de Avaliação (CPA), mas que envolve todos os atores que atuam na instituição, a fim de analisar as atividades acadêmicas desenvolvidas.

Os Cursos atendidos pelo INESUL atualmente são: Tecnologia em Logística, Tecnologia em Gestão de Recursos Humanos, Tecnologia em Gestão Financeira, Tecnologia em Radiologia, Ciências Contábeis, Administração, Pedagogia, Psicologia, Enfermagem, Farmácia, Fisioterapia e Educação Física.

O corpo docente é composto de 80 Professores e conta hoje com aproximadamente 41 colaboradores na Faculdade. A Faculdade vem se mantendo satisfatória ao índice geral dos cursos e a maioria com reconhecimento pelo MEC.

A auto avaliação Institucional é documento elaborado pela CPA da Faculdade INESUL- Instituto de Ensino Superior de Londrina, atendendo às exigências do Sistema Nacional de Avaliação da Educação Superior- SINAES, instituído pela Lei nº 10861, de 14 de abril de 2004 e também a Nota Técnica INEP/DAES/CONAES Nº 065/14.

1.1 Versões do Relatório

O presente relatório versa sobre o Relatório anual integral da CPA do

INESUL, do ano de referência 2016.

O processo de planejamento tem como ponto central a avaliação em todos os níveis: Colaboradores, docentes, coordenadores e infraestrutura, realizada pelos discentes, docentes, coordenadores e colaboradores, seguindo as dimensões propostas pelo MEC.

A Comissão Própria de Avaliação tem autonomia e constitui contato direto com os coordenadores e as direções. É formada com efetiva participação de todos os membros acadêmicos (docentes, discentes e técnico-administrativos) assim como representantes da comunidade externa. Os resultados dos trabalhos da Comissão são divulgados na comunidade interna e externa.

1.2 Planejamento estratégico de autoavaliação

A avaliação institucional do INESUL configura-se como uma alternativa capaz de gerir e suscitar novos debates no meio acadêmico e assim colabora com a transformação da mentalidade, revendo comportamentos, reestruturando práticas administrativas e reabilitando o diálogo como prático do conhecimento, na busca da excelência no serviço de ensino que oferece.

A avaliação institucional é vista pelos dirigentes da IES como um processo necessário e também como um instrumento para a mensuração das ações propostas em cada dimensão do SINAES. Ela possibilita a melhoria da administração da instituição e a melhoria da condição do ensino, pesquisa e extensão, exigências da sociedade democrática.

O objetivo global da avaliação consiste em revisar modelos e práticas pedagógicas e administrativas vigentes, merecendo destaque as concepções que informam e embasam a política, os projetos e programas institucionais, as formas de transmissão do saber, que incidem diretamente sobre a proposta de educação adotada, e os mecanismos que avaliam a utilização/apropriação dos serviços e produtos oferecidos pela instituição.

A CPA do INESUL, instituída por Portaria da Direção, reuniu-se mensalmente no ano de 2017, conforme calendário em anexo, e apresenta a descrição em atas e relatório.

2. METODOLOGIA

2.1 Instrumentos utilizados para coleta de dados.

Os instrumentos utilizados para coletar os dados consistiram em um questionário, estruturado pela CPA, baseado no Plano de Desenvolvimento Institucional (PDI), Projeto Pedagógico do Curso (PPC); Relatório de Auto-avaliação Institucional dos anos anteriores; entrevistas com os diversos setores da IES, Corpo Docente, Discente e Pessoal Técnico-Administrativo, e as exigências do MEC.

Foi disponibilizado no site da Faculdade Inesul, na área restrita do acadêmico, área do docente, coordenadores e colaboradores, para o preenchimento do PAI (Programa de Avaliação Institucional) do ano de 2015.

2.2 Os segmentos da comunidade acadêmica e da sociedade civil consultados.

4. ANÁLISE DOS DADOS E DAS INFORMAÇÕES

Os gráficos que serão apresentados abaixo mostrarão os resultados da avaliação realizada pela comunidade acadêmica do PAI – Programa de Avaliação Institucional, no primeiro e segundo semestre de 2015, para trazer um diagnóstico, ressaltando os avanços e os desafios a serem enfrentados.

Gráficos em execução

5. AÇÕES PREVISTAS COM BASE NESSA ANÁLISE

Quanto ao avanço institucional frente ao que foi estabelecido no Plano de Desenvolvimento Institucional (PDI), e considerando o perfil e a identidade da IES, partindo da análise dos dados e das informações, foram realizadas programadas e executadas as ações pela IES, visando à melhoria das atividades acadêmicas e da gestão da instituição.

EIXO 1: PLANEJAMENTO E AVALIAÇÃO INSTITUCIONAL

Dimensão 8 – Planejamento e Avaliação

SUGESTÕES DE PROPOSTAS:

1. Desenvolver ações para resultados positivos no Enade;
2. Desenvolvimento de ações de Acessibilidade e Inclusão Social na IES;
3. Proporcionar capacitação pedagógica e reuniões pedagógicas para fortalecer a metodologia institucional;
4. Integração com os membros do Colegiado dos Cursos;
5. Conscientizar e sensibilizar a comunidade acadêmica da importância da CPA;
6. Divulgar os canais de comunicação, através dos seus membros da CPA e a comunidade acadêmica.
7. Conscientizar a comunidade acadêmica da importância do PAI;
8. Realizar avaliação do PAI, tabular e fomentar os resultados, bem como propor as sugestões de melhorias (descritas no final do relatório).

A CPA em suas atribuições, e seguindo as dimensões propostas pelo MEC, em primeiro momento sensibilizou a comunidade acadêmica, através de cartazes afixados na IES, banners no site, e newsletters foram divulgados nas redes sociais, como também, informativos na área do aluno e do docente, participamos das reuniões pedagógicas com docentes e coordenadores, com representantes de salas (COGEPA – Conselho de Gestão Participativa), equipe técnica administrativa da IES, diretores e visitamos as salas de aula explicando para todos os alunos da importância da CPA. O instrumento utilizado pela IES foi o preenchimento de avaliação do PAI, bem como, as sugestões destes juntamente com seus representantes na construção coletiva do plano de melhorias.

EIXO 2: DESENVOLVIMENTO INSTITUCIONAL

Dimensão 1: Missão e Plano de Desenvolvimento Institucional

Dimensão 3: Responsabilidade Social da Instituição

SUGESTÕES DE PROPOSTAS:

1. Fortalecer a missão institucional por meio da articulação dos alunos em atividades sociais junto a comunidade e parcerias com empresas (privadas e publicas);
2. Desenvolvimento de ações de Acessibilidade e Inclusão Social na IES;
3. Reestruturação do PDI da IES (2016 – 2020);

4. Divulgação das ações envolvendo a Missão da IES nas redes sociais e Boletim da IES;
5. Reuniões com os novos docentes e discentes para disseminar a missão da IES.
6. Fomentar as ações desenvolvidas sobre a cultura Afro Descendentes, Direitos Humanos, Libras, Educação Ambiental e o Comitê de Ética.
7. Colocar no site da Faculdade a missão da IES.
8. Fortalecimento da missão institucional por meio da articulação dos alunos em atividades sociais junto a comunidade e parcerias com empresas (privadas e publicas);
9. Sensibilização dos cuidados com o meio ambiente na comunidade acadêmica;
10. Sensibilizar a comunidade acadêmica da importância da avaliação institucional da IES;
11. Reunir os conselhos para discussão e opiniões em relação à avaliação institucional da IES.

Ações de Melhorias: Neste ponto o INESUL reestruturou o PDI (2016 – 2020), os projetos pedagógicos dos cursos, e as ações institucionais nas dimensões do ensino, pesquisa, extensão e gestão, com destaque para as políticas, projetos e ações no que concerne à responsabilidade social do Inesul.

O PDI da faculdade resulta de um trabalho coletivo que, além de considerar a trajetória histórica da Instituição, identifica potencialidades e fragilidades do período a que o Plano se refere.

Elaboração de um novo vídeo do PDI da IES com todas as atualizações ocorridas na Instituição. Fomentar continuamente reuniões para fortalecimento e explanação da Missão e do PDI da IES com a Comunidade Acadêmica Inesul. Inserir no site nas áreas dos Alunos e Professores a Missão da Faculdade Inesul. Envolvimento da Coordenação de extensão sobre o teor da Missão em todos os eventos realizados. Melhorias na atuação do coordenador de extensão em relação aos eventos da IES nas mídias de Londrina e Região.

3.4. Eixo 03 - Políticas Acadêmicas.

Este eixo compreende as dimensão 2(dois) – Política para o Ensino, a Pesquisa , Pós Graduação e a Extensão, 4(quatro) – Comunicação com a Sociedade e 9(nove) – Política de Atendimento aos Discentes do SINAES.

As ações de atendimento aos discentes e docentes propostas no PDI orientam-se através do Núcleo de Assistência Psicopedagógica (NAPP), pela

Ouvidoria e pelos núcleos: NAE – Núcleo de Assistência Estudantil e o NAC – Núcleo Atividades Complementares, além disso, o coordenador de curso acompanha o trabalho desenvolvido pelos acadêmicos e procuram direcioná-los em suas dificuldades, bem como em cada sala existe um representante do NAC e NAE, para auxiliar os acadêmicos.

No início de cada semestre é realizada uma semana de acolhida aos novos alunos, num clima de descontração e responsabilidade social. A IES realiza a Gincana do Trote Solidário, com a finalidade de oferecer aos calouros juntamente com veteranos, docentes, coordenadores e colaboradores a conscientização sobre responsabilidade social, atividades de arrecadação de: alimentos não perecíveis, produtos de higiene e limpeza, fraldas geriátricas, leite, gelatinas, entre outros. Todos os produtos arrecadados são doados para associações carentes da cidade de Londrina e região (creches, orfanatos, asilos, Ongs, hospitais e fundação indígenas e penitenciárias), além da campanha de doação de sangue. Essas ações se enquadram na recente Lei Estadual Nº 21.165/14, que veda a prática de trote estudantil violento nas escolas públicas e privadas e serve de incentivo as ações de responsabilidade social.

O Núcleo de Extensão realizou uma série de atividades de integração aluno/comunidade. Segue abaixo algumas das atividades sociais realizadas em 2014:

Ações Programadas:

1. Interação entre sociedade e IES;
2. Meio de comunicação entre a sociedade;
3. Evento relacionado as relações Étnico-raciais, gestão ambiental, direitos humanos e acessibilidade;
4. Festa junina – aberto a comunidade externa;
5. Cursos Juninos – aberto a comunidade externa;
6. Trote Solidário;
7. Diversas campanhas de voluntariado;
8. Área de conhecimentos de Gestão ambiental, Cultura Afro-descendente, libras, e direitos Humanos existente no PPC do curso;

9. Diversas visitas técnicas em variados segmentos empresariais abertos a todos os cursos ofertados;
10. Semanas, Jornadas, Fóruns e palestras do curso;
11. Festa no Dia da família;
12. Mês da mulher, com diversas atividades femininas;
13. Escola de negócios da gestão;
14. Clínica de fisioterapia; Núcleo de Psicologia; Ambulatório de Enfermagem – atendimentos gratuitos a comunidade acadêmica e externa em geral;
15. Brinquedoteca – atendimento a diversas escolas estaduais, municipais e particulares;
16. Jogos intercursos – estendidos a todos os cursos;
17. Cantata de natal aberta a toda comunidade acadêmica e a comunidade;
18. Semana das crianças aberto a comunidade externa, com diversas atividades;
19. Projetos Saúde In Foco – atendimento a saúde da comunidade acadêmica;
20. Fórum da Enfermagem;
21. Feira do Empreendedor;
22. Homenagem ao Dia do Estudante;
23. Campanha de doação de sangue;
24. Campanha do Outubro Rosa;
25. Campanha Novembro Azul;
26. Recepção dos Calouros;
27. Eventos da Saúde no calçadão de Londrina;
28. Entre outros mais eventos realizados na IES em todos os cursos ofertados.

OBS: As fotos dos eventos acontecidos acima estão documentadas no eixo 1.

3.4 Políticas de Gestão - Eixo 4

O eixo 4 compreende as dimensão 5(cinco) – Políticas de Pessoal, 6(seis)

– Organização e Gestão da Instituição e 10 (dez) – Sustentabilidade Financeira do SINAES.

Ações Programadas:

1. Formação Continuada dos docentes e pessoal técnico administrativos;
2. Manter os Programas de Fidelidade: descontos de pontualidade para diminuir os índices de inadimplência e bolsas de incentivo;
3. Descontos e parcelamentos para renegociação de dívidas de alunos que pretendem regressar à Instituição.
4. Contratar docentes, conforme titulação e exigência do MEC: análise de currículo, entrevistas, aula testes, avaliação e efetivação da contratação com o currículo lattes documentado.
5. Implantar instrumento de acompanhamento e avaliação do pessoal técnico administrativo, docentes e coordenadores.

3.5. Eixo 5 - Infraestrutura Física

Este último eixo volta-se a dimensão 7(sete) - Infraestrutura do SINAES que por sua vez, versa sobre a infraestrutura física da IES.

Para acesso a Internet, a instituição ampliou a capacidade dos equipamentos para acesso sem fio (wireless), possibilitando acesso gratuito à Internet aos alunos portadores de computadores portáteis, smartphones e tablets. O aluno que porventura não dispuser de computador pessoal (notebook) pode utilizar, na sala de estudos da Biblioteca, ou nossos laboratórios de informática os computadores devidamente instalados com acesso à Internet para pesquisas e outros usos acadêmicos.

Convém, ainda, destacar que, a Instituição dispõe de notebooks e computadores de uso restrito dos professores. Caso o professor não tenha computador pessoal ou não queira utilizar o seu, tem à sua disposição os equipamentos para uso na sala dos professores.

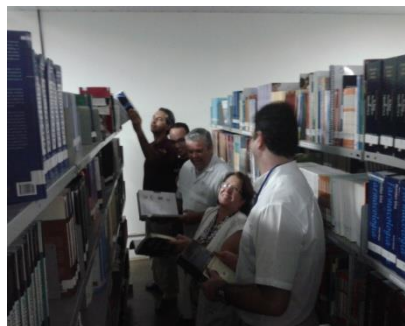
O laboratório de informática passou por processo de melhorias, e a equipe técnica e direção, continuará realizando as manutenções e mudanças necessárias, conforme solicitado em reuniões e relatórios.

Ações Programadas:

1. Melhorias no laboratório de informática;
2. Melhorias nos laboratórios de saúde e educação;
3. Melhorias na acessibilidade;
4. Oportunizar aumento do acervo bibliográficos da IES;
5. Acompanhar e realizar manutenção dos materiais e equipamentos em salas de aula, laboratórios, e outros departamentos;
6. Manter a internet atualizado e em funcionamento na IES.

- Biblioteca Virtual e Acervo Bibliográfico:

- Desenvolvimento de atividades para os docentes e discentes utilizarem e conhecerem a biblioteca virtual da IES e acervo bibliográfico do curso;



Laboratórios:

A IES tem 13(treze) laboratórios para o desenvolvimento das aulas práticas, onde o professor trabalha a metodologia do currículo por competências e habilidades, relacionando a teoria com a prática, preparando o aluno para os estágios supervisionados, neste laboratórios além dos materiais temos profissionais técnicos que respondem pelo laboratório fazendo a manutenção e preservando os materiais, todos tem as regulamento de medidas de segurança, sendo:

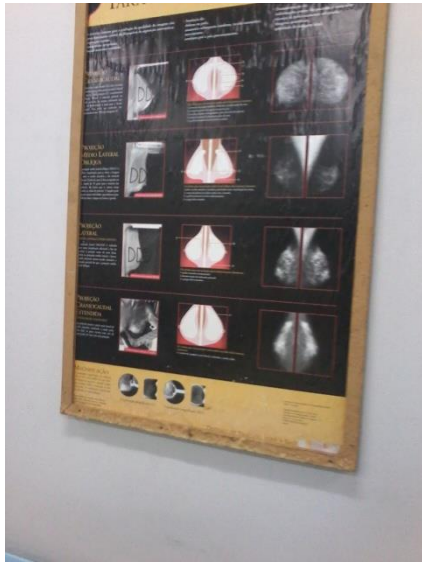
- 02 de Anatomia e Neuroanatomia;
- 03 Laboratórios de Enfermagem
- 02 Laboratórios de Radiologia e 01 com câmara escura;
- 02 Laboratórios de Microbiologia, Parasitologia e Imunologia;
- 01 Laboratório de Genética, Embriologia, Histologia e Biologia Celular;
- 01 Laboratório de Biofísica, Fisiologia e Patologia.
- 01 Laboratório de habilidades
- 02 Laboratórios de informática

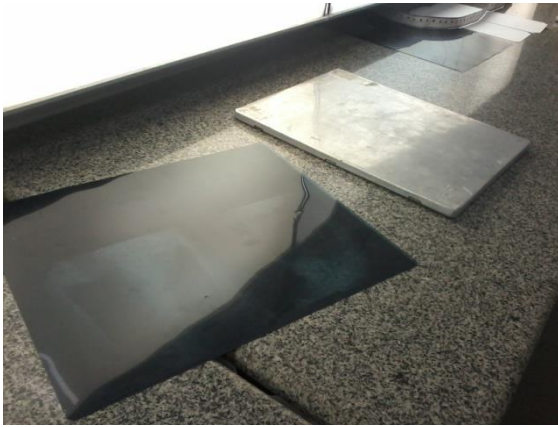
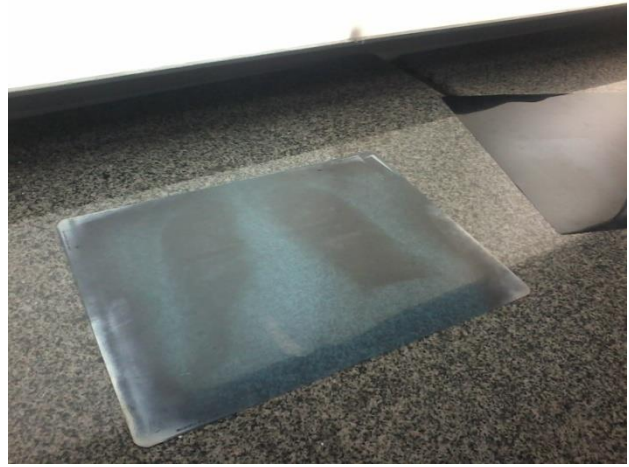
Laboratório de Radiologia: O Laboratório de Radiologia, é o espaço para as aulas práticas com os alunos e docentes, de forma a prepará-los para os estágios supervisionados e o mercado de trabalho. Os equipamentos de proteção individual(EPIs), específicos do curso de Tecnologia em Radiologia e Normas de Segurança, os EPIs utilizados durante as aulas são: aventais, luvas, mascaras, protetor cervical, óculos, com a finalidade de desenvolver as aulas práticas utilizando os equipamentos, também tem os aparelhos de Raio X, fixo e móvel, além dos negatoscópios e radiografias para os estudos e discussão. O laboratório tem vários modelos de exames radiológicos de forma que o aluno e professor trabalhem as imagens, outros modelos de aula é a utilização do laboratório virtual com vários

recursos de imagens, conforme recomendado pelo Catálogo Nacional de Cursos Superiores de Tecnologia

LABORATÓRIO DE RADIOLOGIA I e II

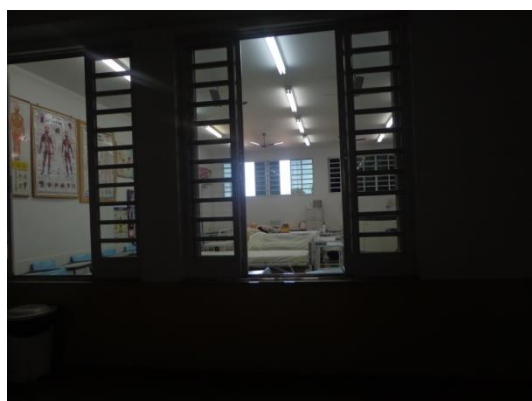






LABORATÓRIO DE ENFERMAGEM

LABORATÓRIO DE ENFERMAGEM: No laboratório de Enfermagem, ministramos as aulas de Suporte Básico de Vida, Semiotécnicas, entre outros procedimentos específico de cada curso da área de saúde. O laboratório é equipado para atender os cursos de graduação e tecnologia do Inesul. O laboratório permitirá a aprendizagem, o treinamento e a investigação de técnicas que possibilitam conhecer a cadeia de sobrevivência, identificar uma parada cardiorrespiratória, treinar a abordagem da via aérea, a execução de manobras de ventilação e compressão cardíaca externa, assim como a monitorização avançada, a utilização de Desfibrilador, modelo hospitalar e também como utilizar o DEA (Desfibrilador externo). Também temos materiais para diversos procedimentos a ser realizado com o Cliente/Paciente, tais como: materiais para sondagens, curativos, medicação, punção venosa, etc.







LABORATÓRIO DE HABILIDADES

Os materiais e equipamentos do laboratório de habilidades, é um conjunto materiais específicos para aulas de suporte avançado de vida, urgência e emergência, primeiros socorros, atendimentos politraumas, oxigenoterapia, monitorização cardíaca e outros procedimentos técnicos científicos de acordo com a área de conhecimento que se está ministrando, e que necessita do relacionamento teórico e prático para um melhor ensino aprendido.

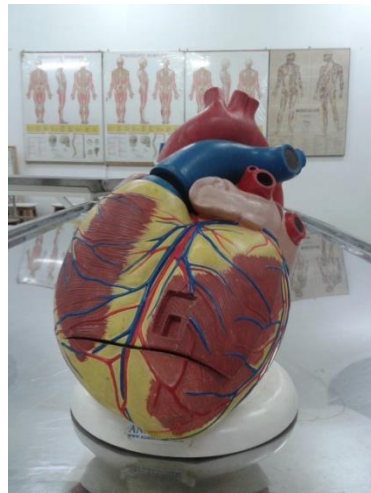




LABORATÓRIO DE ANATOMIA E NEUROANATOMIA

Laboratório de Anatomia Humana: Destinado a atividades teóricas e práticas voltadas ao estudo anatômico dos diferentes sistemas orgânicos do corpo humano. Para tanto, os acadêmicos desenvolvem as aulas relacionando teoria e prática com os diversos modelos anatômicos, esqueletos completos e peças individuais, também peças anatômicas do corpo humano e peças de órgãos e sistemas individuais. Também disponibilizamos recursos virtuais(laboratório virtual), que mostra também todos os sistemas do corpo humano, vídeos explicativos, anatomia e fisiologia virtual, cartilhas, técnicas e outras informações, com imagens para facilitar o aprendizado com acesso de para todos os alunos em sala de aula, nos laboratórios de informática,e nas diversas dependências da Instituição. Todas as atividades práticas deverão obrigatoriamente ser orientadas por professores e monitores devidamente qualificados pela coordenação do curso de Radiologia. O funcionário técnico é o responsável pela conservação e organização dos recursos pedagógicos disponíveis, fazendo cumprir o regulamento de normas de segurança do laboratório.





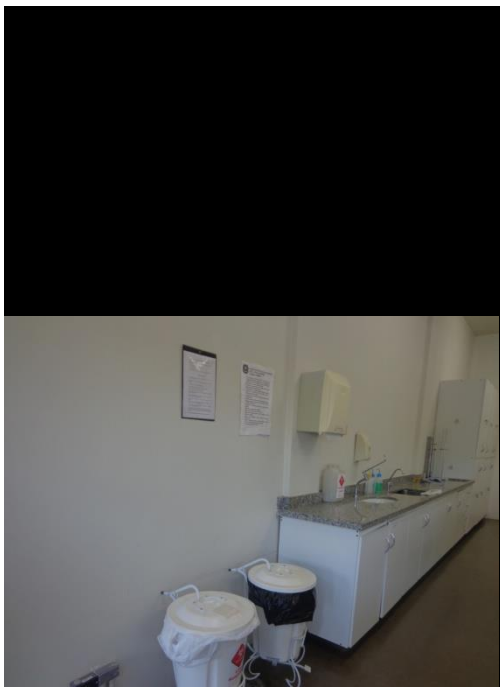
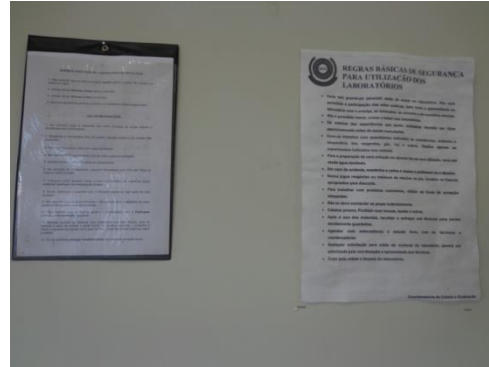
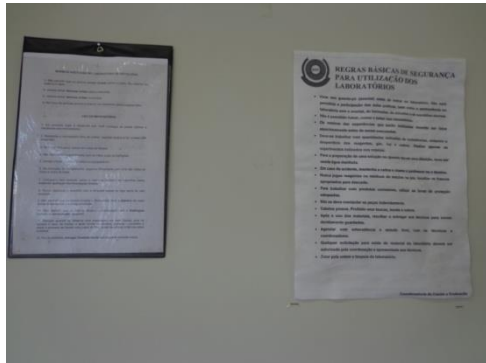




LABORATÓRIO DE MICROBIOLOGIA, PARASITOLOGIA E IMUNOLOGIA

O laboratório tem como objetivo dar suporte as atividades didáticas vinculadas as áreas de conhecimento: Microbiologia, Parasitologia e Imunologia dos Cursos de Graduação e Tecnologia. Neste laboratório são desenvolvidos as aulas práticas, fazendo com que o discente relacione a teoria e a prática, através de pesquisas, identificação, investigação, análises, diagnóstico, experimentos, desenvolvimento de projetos dos cursos: ensino, pesquisa e extensão. Durante as aulas é reforçado sobre a importância das Normas de Biossegurança.







LABORATÓRIO DE GENÉTICA, EMBRIOLOGIA , HISTOLOGIA E BIOLOGIA CELULAR.

O laboratório é equipado com materiais e equipamentos para as aulas teóricas e práticas dos Cursos de Graduação e Tecnologia. São aulas práticas, onde o docente relaciona teoria e prática, e desenvolve também projetos de ensino, pesquisa e extensão, experimentos práticos dentro da realidade que o aluno irá encontrar no estágio supervisionado e mercado de trabalho. Os docentes e discentes são orientados quanto ao cumprimento das Normas de Segurança.





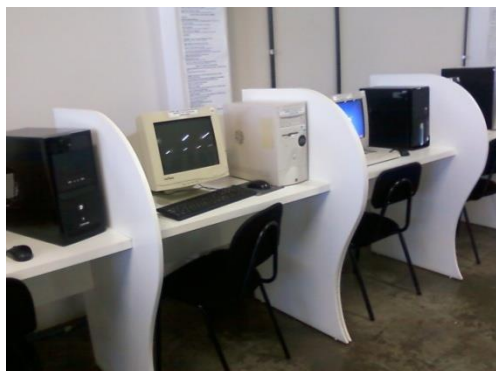
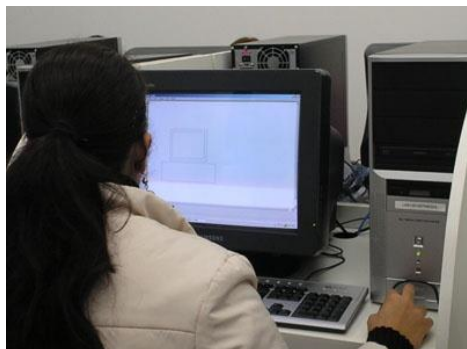
LABORATÓRIO DE BIOFÍSICA, FISIOLOGIA E PATOLOGIA

O laboratório possui normas de segurança e está equipado com materiais e equipamentos para utilização nas aulas teóricas e práticas profissionais, além dos projetos de ensino, pesquisa e extensão.



LABORATÓRIO DE INFORMÁTICA

O laboratório de informática atende a todos os discentes, quanto a realização de pesquisas, trabalhos, navegação na internet, busca por conhecimentos específicos do curso.



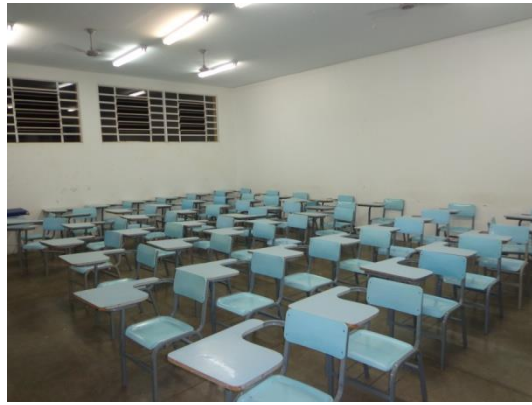
Salas de Aula e a Acessibilidade na IES:

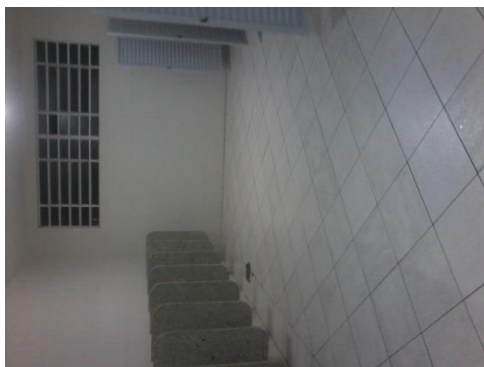
As salas de aula do Instituto de Ensino Superior de Londrina são claras, arejadas, limpas, iluminação e acústica em excelentes condições, a janelas são amplas,

permitindo a ventilação natural o tempo todo, mesmo assim tem 04 ventiladores no teto. A Instituição de Ensino tem desde a entrada até a saída a **acessibilidade a pessoa portadora de deficiência** facilitando o fluxo pelos corredores onde ficam as salas de aula, sanitários, bibliotecas, assim como o acesso aos coordenadores, auditórios, corredores e rampas com corrimão e outras dependências, tem indicadores no chão para cegos, indicação para direcionar a transição para algum lugar da IES, banheiros para cadeirantes com barras de proteção. As salas de aulas contem: quadro negro com angulação e iluminação própria do quadro facilitando a visibilidade por parte dos discentes. A IES tem o Núcleo de Acessibilidade e Inclusão e vem construindo junto a comissão medidas de segurança que ajudem cada vez mais os portadores de deficiências, também tem feito treinamentos com alunos e funcionários, no dia 26 de agosto de 2015, tivemos o I Fórum da Acessibilidade e Inclusão da Faculdade Inesul, bem como treinamentos com colaboradores para conscientização da importância do respeito e como direcionar a pessoa na IES.

As salas de aula comporta e acomoda 50 alunos, por ser ampla, mas a IES tem se preocupado com o conforto do aluno mantendo apenas até 40 alunos nas salas de aulas. Os equipamentos utilizados na IES: data show, televisão, DVD, retroprojetor são em números satisfatório para atender os cursos, além disso a metodologia da IES é trabalhar teoria e prática o tempo todo, portanto os cursos utilizam os laboratórios.







ANÁLISE DOS DADOS E DAS INFORMAÇÕES

Os gráficos apresentados abaixo mostram o resultado da avaliação Parcial realizada pela comunidade acadêmica do PAI – Programa de Avaliação Institucional, no primeiro e segundo semestre de 2015, para trazer um diagnóstico, ressaltando os avanços e os desafios a serem enfrentados.

AÇÕES PREVISTAS COM BASE NESSA ANÁLISE

Quanto ao avanço institucional frente ao que foi estabelecido no Plano de Desenvolvimento Institucional (PDI), e considerando o perfil e a identidade da IES, partindo da análise dos dados e das informações, foram realizadas programadas e executadas as ações pela IES, visando à melhoria das atividades acadêmicas e da gestão da instituição.

Ações Realizadas:

1. Posse dos membros da CPA e conscientização de cada membro quanto a sua importância para a comissão;
2. Realização de reunião com os membros da CPA e entrega de pasta para cada membro, contendo o calendário das reuniões, regras de funcionamento do PAI, regimento da CPA e dimensões do SINAES, que foram debatidas;
3. Apresentação dos membros da CPA para a comunidade acadêmica e divulgação de informações quanto a sua função e importância;
4. Confecção de material gráfico (flyers, folders, faixa, cartaz, banner e Marketing on-line) e distribuição aos alunos, professores e funcionários, com fixação de tais instrumentos em espaços físicos de toda a instituição.
5. Disponibilização do PAI para preenchimento no 1º semestre entre os dias 24/06/14 a 30/06/14, e no 2º semestre entre os dias 17/11/14 a 21/11/14, os quais poderiam ser preenchidos on line na página eletrônica da IES, nos portais dos docentes, discentes e técnicos administrativos, para a comunidade acadêmica que não possuía computadores próprios foi disponibilizado os laboratórios de informática e acompanhamento pelos membros da CPA, juntamente com o suporte técnico;
6. Tabulações dos dados do PAI 2014 - 1º semestre e 2º semestre;
7. Ampla divulgação dos resultados do PAI;
8. Oferecimento de um “canal aberto” para todos os interessados em oferecer sugestões, críticas, elogios, através de e-mail da CPA.

Sugestões de Melhorias:

1. Apresentação PDI da IES à comunidade acadêmica;
2. Melhoria da avaliação externa da IES por meio do acolhimento e realização de propostas trazidas pela CPA.
3. Apresentação dos resultados do PAI para a comunidade acadêmica.

5.2 Desenvolvimento Institucional - Eixo 2

Ações Realizadas:

1. Ações de Responsabilidades Sociais (Trote Solidário, vestibular social, campanhas de doação de sangue, leite, alimentos, brinquedos e material de higiene);
2. Solicitação de sinalização e reservas de vagas no estacionamento para idosos e cadeirantes;
3. Início da colocação do piso tátil;
4. Proposta enviada e aceita pela Direção da IES para que os núcleos: COGEPA, Ouvidoria, Direções, Extensão, CPA e CEPE trabalhem de forma conjunta, facilitando a efetivação da missão e do PDI da Instituição;
5. Reuniões da CPA com as Coordenadorias e representantes de salas dos cursos com maior frequência, para expor e discutir os assuntos pertinentes a cada curso;
6. Fortalecimento das funções dos Núcleos COGEPA, NAE, NAC, NAPP.

Sugestões de Melhorias

1. Realização de educação continuada aos docentes e colaboradores com a finalidade de melhorias no atendimento da comunidade acadêmica, bem como treinamento pedagógico específicos para atendimento aos alunos portadores de necessidades especiais, facilitando os processos de inclusão;

2. CPA, coordenadores e representantes de salas, juntos no processo de melhoria contínua da IES, tanto para as aulas teóricas quanto as práticas e todo o processo acadêmico;
3. Incentivar cada vez mais a aplicação de cada função dos Núcleos existentes na IES.

5.3 Políticas Acadêmicas - Eixo 3

Ações Realizadas

1. Participação dos membros da CPA em encontro pedagógico para a obtenção de informações quanto à missão da IES, PDI, CPA, SINAES, PPC, práticas profissionais, metodologia, iniciação científica dentre outros temas;
2. Realização de encontro pedagógico com os professores de cada curso para a elaboração de sugestão para melhorias na matriz curricular dos cursos oferecidos pela IES e nas práticas e didáticas pedagógicas;
3. Implementação de medidas voltadas a redução da evasão escolar e da inadimplência;
4. Indicação de atividades de acolhimento aos calouros;
5. Oferecimento de atividades de responsabilidades sociais;
6. A comunicação com a sociedade ocorre por meio da página da IES na Internet (www.inesul.edu.br) e por meio de divulgação das atividades desenvolvidas através: jornais locais, programa na televisão (CNT), newlester, cartazes, flyer, radio, redes sociais e eventos realizados externamente e internamente a IES. A comunidade em geral participa de forma expressiva nos eventos;
7. Aumentar a participação da comunidade acadêmica nos cursos de extensão e também na parte científica;
8. Resgatar os Egressos através de atividades;
9. Apresentação dos membros da CPA, para a comunidade acadêmica, enfatizando a importância da comissão sobre a IES.

Sugestões de Melhorias:

1. Fomento para implantação de programas de iniciação científica na IES;
2. Implantação de programas de monitoria acadêmica;
3. Manter e buscar ações voltadas para a aproximação entre a comunidade acadêmica e a sociedade, tais como: Feira da Saúde, Empregabilidade, Empreendedor, Escola de Negócios, Clínica de Fisioterapia, Núcleo de Psicologia e Ambulatório de Enfermagem;
4. Planejamento de ações voltadas à inserção profissional dos egressos no mercado de trabalho;
5. Participação e envolvimento dos egressos em eventos realizados para a comunidade acadêmica, tais como: Feira do Empreendedor, Fórum da Empregabilidade, Cursos Juninos, Simpósio Internacional e Jornadas dos Cursos.
6. Oferecer oficinas de nivelamento, tal como redação, raciocínio e lógica, informática básica, comunicação e expressão, matemática básica, metodologia científica, farmacologia, química, dentre outros que possibilitem melhor qualidade na formação dos alunos.
7. Atendimento aos discentes através do NAE, NAC e NAPP;
8. Manter e incentivar a cada vez mais reuniões mensais do COGEPA;
9. Incentivar a comunidade acadêmica sobre a importância da CPA, para juntos melhorar os serviços prestados pela IES.

5.4 Políticas de Gestão - Eixo 4

Ações Realizadas:

1. Solicitação e acolhimento do pedido de capacitação e substituição do pessoal da portaria;
2. Solicitação e acolhimento do pedido de capacitação do pessoal da central de atendimento.
3. Padronização das informações fornecidas aos calouros em sua acolhida;
4. Participação dos membros da CPA nas atividades de capacitação do 2º semestre a convite da Direção da IES;

5. Realização do Planejamento Institucional;
6. Treinamento da central de atendimentos pelos acadêmicos de RH.

Sugestões de Melhorias

1. Implementação de ações que evitem a inadimplência, na busca de equilíbrio entre gastos e orçamento;
2. Destinação de verbas voltadas para a melhor formação e participação de docentes em eventos acadêmicos;
3. Melhorias do Plano de Carreira;
4. Promoção de ações que melhorem as relações interpessoais.
5. Apresentação do Planejamento Institucional à comunidade acadêmica;
6. Manter e inovar os treinamentos da central de atendimentos.

4.5 Infraestrutura Física - Eixo 5

Ações Realizadas:

1. Verificação dos apagadores das salas de aula e se há sinalização dos corredores para as clinicas e ambulatórios;
2. Substituição de materiais e equipamentos inovadores e ou reposição destes nos laboratórios;
3. Realização das trocas de bebedouros para atender a demanda acadêmica;
4. Verificação e manutenção dos materiais, equipamentos utilizados pela comunidade acadêmica.
5. Verificação dos equipamentos de segurança (bombeiros).
6. Verificação dos acervos da biblioteca.

Sugestões de Melhorias:

1. Facilitação do acesso de portadores de necessidades especiais às dependências da IES;
2. Criação de espaço para coleta seletiva de lixo;

3. Sugestão para aumento do acervo disponibilizado na biblioteca;
4. Sugestão e acolhimento pela direção da IES quanto à troca dos apagadores, troca das antenas da internet, colocação do piso tátil, sinalização dos caminhos que levam ao laboratório de fisioterapia, enfermagem, informática, brinquedoteca e psicologia e troca dos assentos sanitários.

CONSIDERAÇÕES FINAIS PARCIAIS

Como consideração final acredita-se na necessidade de estreitar a relação entre a CPA, núcleos, coordenação, equipe administrativa e direção da Instituição, de modo a ampliar a discussão e participação das diversas esferas nas decisões estratégicas, principalmente aquelas que podem refletir diretamente em sua imagem e ação junto à comunidade local e regional.

Espera-se que tais análises e sugestões levantadas tenham sido valorizadas para uma melhor avaliação da comunidade acadêmica e da sociedade. Como todo instrumento avaliativo, este deve ser continuamente construído e aperfeiçoado, seja incluindo e retirando questões, seja agrupando e reescrevendo outras.